



eau17

Votre service public de l'eau

NEOKO

2 juin 2026



Une autorité organisatrice des services de l'eau selon deux modes d'exploitation

Régie
publique



Déléataires
privés

Nos compétences



Eau potable



**Assainissement
Collectif**



**Assainissement
Non Collectif**

Territoires adhérents à Eau 17

Collectivités
adhérentes

432

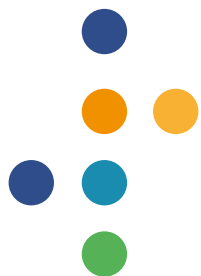




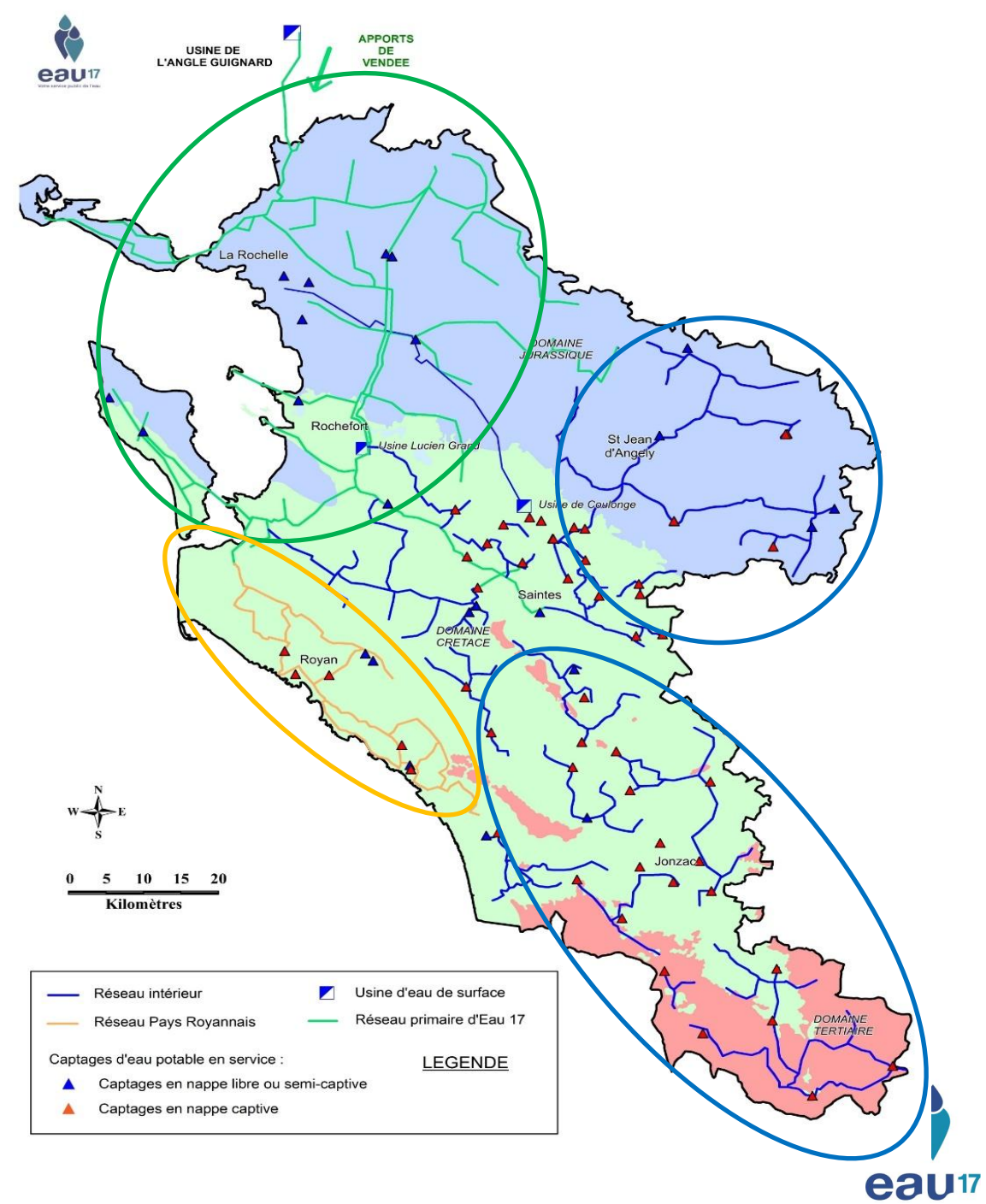
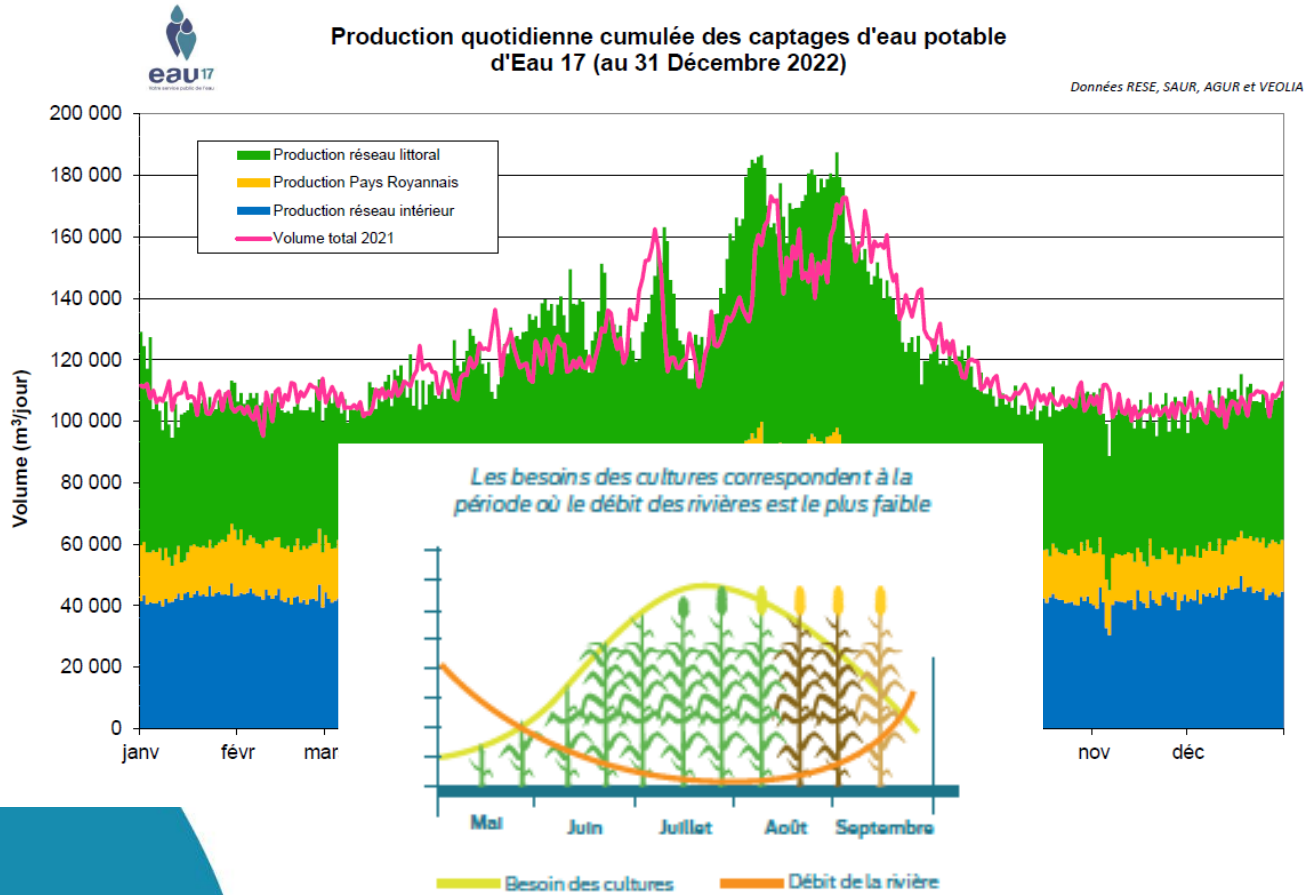
Contexte

Une ressource en tension quantitative avec une dégradation de la qualité pour l'eau potable

=> Eau 17 lance une étude pour intégrer le changement climatique dans la gestion de la ressource en eau pour l'alimentation en eau potable



Tension quantitative en période estivale

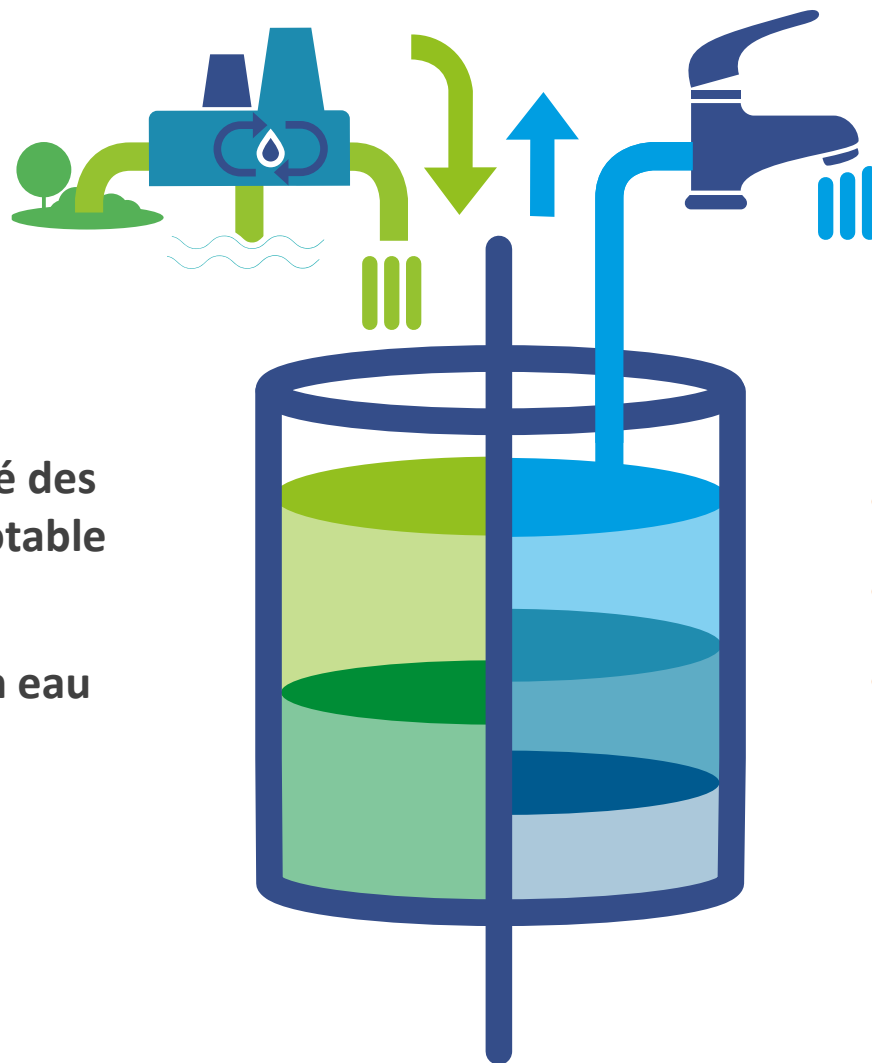


2 axes

pour orienter les actions



- Préserver la disponibilité des ressources pour l'eau potable
- Adapter le système d'approvisionnement en eau potable



- Réduire la demande individuelle
- Maitriser la demande globale
- Réduire les pertes



L'impératif

L'aménagement adapté du territoire



**Pas d'augmentation
de la consommation d'eau
liée à l'activité touristique
en période estivale**



Agir sur les besoins



Impact
important



image



MOA

Le nécessaire

Pour des territoires sobres en eau



Conventions d'engagement, études, campagnes...

Renforcer le travail
de pédagogie, de sensibilisation
et d'accompagnements avec

- les opérateurs de tourisme
- les collectivités
- les scolaires



Agir sur les besoins



Impact
important



image



MOA



Coût

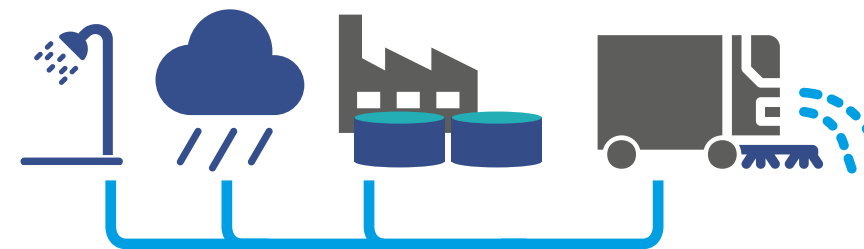
Le nécessaire

Accompagnement, pédagogie, sensibilisation : pour des territoires sobres en eau

Des actions pour viser 10 à 15 % de réduction des prélèvements pour l'eau potable d'ici 2050



Réduire les usages et supprimer les volumes inutiles
 équipements hydro économes, conception des bâtiments
 tarification comme levier de sobriété



Substituer certains besoins (arrosage, lavage de voirie)
par des ressources alternatives
 eau de pluie, eaux grises, eaux usées traitées



Agir sur les besoins



Impact important



image



MOA



Coût

Des actions à toutes les étapes du cycle de l'eau



■ Répartition des consommations d'eau dans les hôtels :

Douches, robinets et WC des chambres :

40 à 45 %

Cuisines et restaurants :

15 à 25 %

Toilettes publics et espaces communs :

15 à 20 %

Blanchisserie :

0 à 15 %

Arrosage des espaces verts :

0 à 10 %

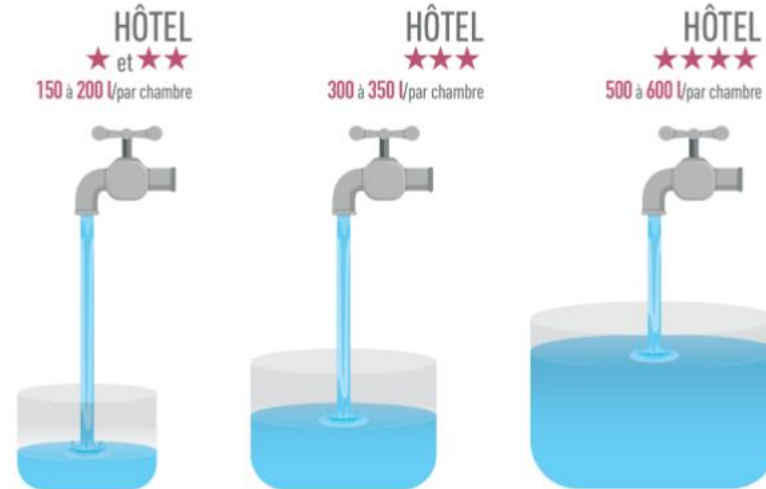
Piscine :

0 à 5 %



HÉBERGEURS
COLLECTIFS

La consommation quotidienne moyenne par chambre louée varie selon les hôtels et leur classe :



En fonction des équipements existants : restaurant, bar, blanchisserie, piscine, spa...



Consommation eau moyenne

Potentiel de réduction

Coût indicatif

Camping 200 emplacements et équipement modéré:
140L/personne Camping 200 emplacements et
nombreux équipements: 200L/personne.

10 à 20%

En moy. 20% soit 15 m³/logement/an NB: estimation des fuites 15 à 25% des consommations domestiques, 40% des WC auraient des fuites intermittentes, 20% des fuites au mauvais entretien des ballons d'eau chaude, ...



3 leviers essentiels : REDUIRE – REUTILISER - SENSIBILISER



REDUIRE

REUTILISER

SENSIBILISER

Réduire : Consommer moins, gaspiller moins

- Limiter les fuites : Un entretien et un contrôle régulier des installations (robinets, tuyauterie...) permet de détecter et de réparer rapidement les fuites, souvent à l'origine d'une consommation excessive d'eau.
- Optimiser les équipements : Privilégier des équipements sanitaires économes en eau (réducteurs de débit, douches à faible débit...) et vérifier leur débit peut réduire significativement votre consommation sans compromettre le confort de vos clients.
- Sensibiliser les usagers : Mettre en place des actions de sensibilisation auprès de votre personnel et de vos clients peut contribuer à modifier les comportements et à réduire la consommation d'eau au quotidien.
- Adapter les usages : Selon les saisons et l'affluence, il est possible d'adapter certains usages (arrosage, remplissage des piscines...) pour réduire la consommation d'eau pendant les périodes de sécheresse.

4 axes d'actions pour réduire votre consommation d'eau :





**Suivi des
consommations**
(1 fois par mois)

1

ADOPTEZ

des gestes simples et des
règles de bon sens



**La chasse
aux fuites**



**Mesure
de la pression
dans le réseau**



**Diagnostic complet
de la robinetterie
tous les ans**

Dans les chambres

Des équipements simples et économiques offrant un bon compromis entre économie d'eau et confort du client.



Mousseurs

Ils limitent le débit des robinets à 6 litres par minute (plutôt que 12).

Des douchettes économes ou des régulateurs de débit douche

Le débit des pommes de douche classiques atteint 15 à 20 litres à la minute. Les pommes de douche économes réduisent le débit (8 à 10 litres/minute) et en fractionnant les gouttes d'eau, elles permettent de faire jusqu'à 50 % d'économies d'eau sans perte de confort. Le choix d'un flexible renforcé est conseillé.



Retour sur investissement de moins de 6 mois.

D'autres équipements plus sophistiqués permettent aussi des économies d'eau.

Robinets mitigeurs

Lors du remplacement d'un robinet, choisissez un mitigeur thermostatique. Il règle automatiquement la température de l'eau. Il évite ainsi le gaspillage lié à l'ajustement à la bonne température. Il assure une température constante même lors des variations de débit, ce qui apporte un gain en confort.



Coût : entre 100 et 300 €.

Entre 1 et 5 m³ d'eau d'économie d'eau par an et par chambre.

Faire des économies d'eau chaude permet aussi de faire des économies d'énergie !



Toilettes

Les toilettes constituent le 2^e poste de consommation d'eau des chambres. Les anciens systèmes, avec simple commande, utilisent environ 10 litres par chasse. En changeant le mécanisme ou en réduisant le volume de réservoir (installation de réservoirs avec un volume standard de 3 à 6 litres, ou un déclenchement à deux touches), on peut économiser jusqu'à 50 % d'eau.

2

INSTALLEZ

des matériels hydro économes

En dehors des chambres

Sanitaires collectifs

Privilégiez l'installation de robinets à boutons poussoirs ou à détecteurs de présence.

Cuisines

Pour les éviers destinés à la plonge, installez une douchette avec commande manuelle et pour les autres points d'eau des robinets à débit variable.

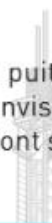


Espaces extérieurs

Si vous avez des espaces verts à arroser, des équipements de récupération d'eaux de pluie sont réalisables.

Attention, l'efficacité et l'intérêt global de ces équipements restent limités.

Dans certains cas, un puits ou un forage est aussi envisageable. Attention, ces travaux sont soumis à réglementation.





REUTILISER

REDUIRE

RÉUTILISER

SENSIBILISER

RÉDUIRE

Réutiliser et recycler : Donner une seconde vie à l'eau

- Récupérer l'eau de pluie : Installer des systèmes de récupération d'eau de pluie permet de collecter l'eau pour l'utiliser à des fins non alimentaires (arrosage, nettoyage...).
- Réutiliser l'eau grise : L'eau de rinçage des légumes ou l'eau perdue lors de la montée en température de l'eau pour l'arrosage des plantes.
- Recycler les eaux grises : L'eau de lavage (linge, filtres piscine, vaisselle...) peut être filtrée, traitée et utilisée pour d'autres usages comme l'alimentation des WC.
- Traiter les eaux usées : mettre en place de systèmes de traitement des eaux usées permet de réutiliser ces eaux pour l'arrosage ou le nettoyage, sous certaines conditions.

SENSIBILISER



Sensibiliser pour agir :

- En formant vos équipes aux bonnes pratiques et en informant vos clients sur les enjeux de la préservation de l'eau, vous les incitez à adopter des comportements responsables. Des affiches explicatives, des ateliers pédagogiques et des informations personnalisées permettront à chacun de comprendre les enjeux et d'agir à son niveau.

En mettant en œuvre ces différentes actions, vous contribuerez à réduire votre impact environnemental, à optimiser vos coûts de fonctionnement et à améliorer l'image de votre établissement.

1.



Sensibilisation
et implication du
personnel

2.



Sensibilisation à
l'économie d'eau
dans la blanchisserie

3.



Sensibilisation à
l'économie d'eau
dans la plonge

4.

Sensibilisation
à l'utilisation
de produits
biodégradables

5.



Sensibilisation de la clientèle

Campagne de sensibilisation « L'eau, on l'aime, on la préserve »

- *Campagne lancée en 2023*
- *Objectif : préserver la ressource en eau sur le territoire*
- *Campagne lauréate des Trophées nationaux des économies d'eau attribués par la FNCCR en 2023*



Les cibles de la campagne « L'eau, on l'aime, on la préserve »





L'eau, on l'aime, on la préserve

Eau 17, le service public de l'eau en Charente-Maritime, relance sa campagne de sensibilisation, coconstruite avec ses collectivités adhérentes et les acteurs du tourisme.

Le syndicat met à disposition des kits de communication comprenant des outils adaptés aux besoins de chaque acteur.



Outils mis à disposition gratuitement

Outils communs

Affiche multigestes



Affiches thématiques

8 thématiques



Stickers thématiques

6 thématiques



**Les outils communs sont adaptés selon le kit envoyé,
pour que les thématiques reçues correspondent au profil des demandeurs.**

Outils communs

✓ **Visuels réseaux sociaux**

Visuels disponibles sous forme
de vignettes «Publication» (8 visuels)
et « Story » (10 visuels)



✓ **Vidéos « Les bons gestes »**



✓ **Vidéos « D'où vient l'eau »**

- « Île de Ré »
- « Île d'Oléron »
- « Royan Atlantique »



Outils spécifiques

✓ **Plaquette kit d'accueil**



✓ **Accroche-porte**



Outils spécifiques

✓ Article

Article disponible sous forme
de brève, d'article long
et d'infographie pleine page



✓ Sticker douche de plage



Campagne de sensibilisation 2025



Nouveautés 2025



- **Relance de la campagne réseaux sociaux**
 - Réouverture des comptes Facebook et Instagram
 - Fin du quiz, remplacé par un micro-trottoir positif
« Et vous, vous êtes prêts à faire quoi pour préserver l'eau ? »
- **Impression d'outils à la demande pour les hébergeurs**
- **Achat d'espaces publicitaires**
 - Spots radio
 - Affichage abribus
- **Extension de la campagne « Mon camping s'engage » à tous les campings du littoral**

Outils spécifiques

Bloc marque



Affiche et plaquette
mobilisation des salariés



Sticker point d'eau



« Mon camping
s'engage »



Chiffres clés

Plus de 4 500 outils livrés

Les 3 outils les plus plébiscités :



Plaquette kit d'accueil
2 091 exemplaires livrés



Affiches thématiques
912 exemplaires livrés
brossages des dents (311)
douche (311)
rinçage des équipements (169)



Stickers « point d'eau »
848 exemplaires livrés

*On finit l'atelier
en beauté ?*



Enquête également disponible par lien :
<https://bit.ly/atelierCT2026>

MERCI

peggy.gautier@eau17.fr
06.73.31.80.64